



Newsletter

Associação de Montanhismo de Barcelinhos
Rua Custódio José Gomes Vilas Boas, 57
4755-059 BarcelinhosTel.: 253 830 430 * Fax: 253 830 439
e-mail: info@amigosdamontanha.com

Tiragem: 7.000 exemplares / Trimestral

www.amigosdamontanha.com[facebook](#)

Inauguração da Sede e do Albergue de Peregrinos dos Amigos da Montanha

Os Amigos da Montanha viveram no passado dia 14 de junho um dos dias mais marcantes da sua história com a inauguração da sua nova sede social e albergue de peregrinos.

"Hoje é um dia que marca a vida dos Amigos da Montanha". Foi desta forma que Américo Alves iniciou a sua intervenção na cerimónia de inauguração da sede social, testemunhando o momento há muito ansiado por sócios e dirigentes associativos.

O momento foi de história pela inauguração do edifício, mas sobretudo pelo início de mais uma importante fase ao fim de vinte anos de vivência associativa: "Este não é o fim de nada, mas o princípio de uma nova etapa, que acreditamos seja possível concretizar ainda com mais dinamismo", referiu o Presidente da Direção.

Nesse sentido, a sede foi dotada de espaços que respondem às necessidades associativas, apresentando, para além dos espaços administrativos e armazém, um auditório, uma parede de escalada interior e outra exterior, uma sala

de treino e balneários e o albergue de peregrinos, com 16 camas.

O projeto teve um investimento global de meio milhão de euros angariados ao longo dos anos pelos Amigos da Montanha na sua atividade associativa, nos donativos obtidos através do Mural de Amigos e no apoio do Município de Barcelos, que contribuiu com 25 mil euros, e da Junta de Freguesia de Barcelinhos, com cinco mil euros.

Na cerimónia de inauguração, Américo Alves agradeceu a todos os particulares e empresas que contribuíram para a concretização da obra com os seus donativos e também aos sócios, instituições concelhias, órgãos sociais, colaboradores e amigos que, com o seu empenho, dedicação e trabalho, permitiram alcançar este objetivo. Agradeceu, também, "às federações, associações e escolas, aos Bombeiros, especialmente aos de Barcelinhos, às autoridades militares e policiais, que conosco têm colaborado em muitas e muitas atividades".

O Presidente da Direção agradeceu, ainda, à Freguesia de Barcelinhos todo o

apoio e colaboração que têm dado aos Amigos da Montanha: "Esta obra é de Barcelinhos", frisou; e ao Município de Barcelos "com quem temos mantido uma estreita e regular colaboração na promoção do desporto e do ambiente em prol da cidade, do concelho e da população barcelense. Esta é também uma obra da cidade, do concelho e que ficará ao serviço de Barcelos e dos barcelenses."

Américo Alves deixou ainda um reconhecimento aos órgãos sociais "por acreditarem e me fazerem acreditar que tudo isto era possível. Orgulhamo-nos do caminho trilhado, entre serras e vales, rios e florestas, no campo ou na cidade, seguimos o nosso percurso, até ao dia de hoje. Continuamos a acreditar no futuro, no trabalho e na força das nossas ideias. Sabemos que hoje, como há 20 anos, queremos continuar a sair daqui para outras e muitas aventuras e, aqui, queremos criar valores para que as crianças e os jovens de hoje possam ser os Amigos da Montanha de amanhã. E que os Amigos da Montanha perdurem no tempo, por muitos e longos anos".

Sócios Beneméritos

No dia 14 de junho, no auditório da nova sede, foram entregues os títulos de Sócios Beneméritos, às empresas Caixa de Crédito Agrícola Mútuo do Noroeste, CRL, Fervi Malhas - Importação e Exportação, S.A., Amorim & Filhos, Lda., Castanheira & Castanheira, Lda. e Armando Faria Fernandes, Lda., pelo apoio e dadas prestadas a esta associação, em

conformidade com o Artigo Quinto dos Estatutos e o Ponto Quarto do Capítulo Primeiro do Regulamento Interno.

Ao longo dos anos, os Amigos da Montanha têm vindo a reconhecer as empresas que apoiam a associação, permitindo a concretização de projetos como este que agora foi inaugurado.

A todas elas, o nosso agradecimento.



UMA IDEIA CONCRETIZADA, O CONTINUAR DE UM PROJETO, O INÍCIO DE UMA NOVA ETAPA.

Em 2011 iniciaram-se os alicerces de uma obra construída passo-a-passo, com a mesma firmeza dos passos que têm caracterizado o caminho trilhado pelos Amigos da Montanha. Ao longo de quase três anos foram muitos os desafios, as dificuldades, mas, também, imensas as vitórias em cada novo espaço que se erguia neste edifício. Momentos de alegria, de decisão, de conquista, de empenho, de acreditar.

E porque há ideias que merecem ser acreditadas, o projeto foi crescendo e foi tão-somente porque as portas de muitos amigos se abriram aos Amigos da Montanha e de lá saiu um grande crer nesta obra. Amigos que nos receberam de braços abertos, construindo um "Mural de Amigos" notável, que recebemos com orgulho nesta casa.

Uns tiveram a ideia, todos acreditaram, muitos trabalharam com empenho e dedicação e, orgulhosamente, tantos outros disseram sim aos Amigos da Montanha. E neste compilar de esforços, dedicação e afeto uma ideia se concretizou mas, mais do que um final, é uma semente para o futuro. Um futuro a construir nos alicerces firmes de 20 anos de história. Passo-a-passo com orgulho, dedicação, visão, e, sobretudo, com associativismo.

Queremos trabalhar novas ideias, esboçar novos projetos e continuar a acreditar na força do nosso trabalho.

Queremos um espaço dedicado a todos, que seja o prolongamento das atividades. Queremos trazer as pessoas até este espaço e, daqui, sair para a montanha, para o rio, para a floresta, para os trilhos e cumes. Queremos que seja um espaço para os jovens de hoje, que serão os Amigos da Montanha de amanhã.

Queremos um espaço onde os peregrinos descansem e passem momentos de memória neste mítico Caminho de Santiago.

Um espaço com vida, onde todos possam sentir e ser Amigos da Montanha.

Barcelinhos, 14 de junho de 2014.

Texto de abertura da cerimónia de inauguração da sede social e que integra o livro de honra dos Amigos da Montanha



www.apedroebrega.pt

Braga Barcelos

Famalicão Guimarães

desconto especial para sócios Amigos da Montanha



A inauguração da sede foi, igualmente, motivo para relembrar o momento vivido em 19 de novembro de 2011, aquando do Lançamento da Primeira Pedra e do início da reconstrução deste edifício. Desde lá, o edifício ganhou forma com o concretizar do projeto, com a motivação constante de dar a cada recanto uma forma especial mas, sobretudo, para ter a

melhor função no futuro dos Amigos da Montanha.

Reproduz-se aqui o texto do lançamento da primeira pedra, assinado por todos os órgãos sociais, à data, que perdura nos alicerces desta obra numa cápsula do tempo e que agora foi colocado no livro de honra da Sede e do Albergue de Peregrinos.

UM PROJETO PARA O FUTURO

Há ideias que carregam empenho e dedicação, motivação e até emoção, que transportam um tão grande acreditar... ideias que só assim poderiam deixar de o ser para se tornarem conquistas.

O caminho dos Amigos da Montanha tem sido feito de conquistas, de trabalhar ideias, de esboçar projectos, e, essencialmente, do acreditar na força do nosso trabalho. Um caminho trilhado com passos firmes e seguros, um caminho envolto em dedicação, empenho e orgulho, um caminho que todos conhecem, porque é de todos.

Há ideias que se concretizam e nos permitem continuar a sonhar. Em 2007, nasceu a ideia da construção de uma sede própria, uma ideia interiorizada como símbolo do futuro. Em 2008, parte desta ideia começava a delinear formas com a aquisição do edifício. Em 2010 criaram-se os projectos de reconstrução e remodelação e em 2011, começam os alicerces para o futuro. Passo a passo, veremos crescer uma obra que é de todos, pois só assim faz sentido.

Um espaço activo, um espaço de convívio, um espaço dos Amigos da Montanha para a comunidade, são estes os valores cimentados em cada área, em cada momento que fará erguer este projecto. Um projecto idealizado para conceder ao edifício movimento, dinamismo... futuro. Um caminho para que a Associação perdure no tempo.

Lançamento da Primeira Pedra da Sede e do Albergue dos Amigos da Montanha – Associação de Montanhismo de Barcelinhos, com a presença do Ex.mo Sr. Presidente da Câmara Municipal de Barcelos, Miguel Jorge da Costa Gomes.

Barcelinhos, 19 de Novembro de 2011

Mural de Amigos

A vida Associativa faz-se de e para pessoas. E, orgulhosamente foram muitos, são muitos, felizmente os homens e as mulheres que abraçam de forma voluntária o caminho dos Amigos da Montanha. Diretores, colaboradores, praticantes, associados e amigos foram construindo o dia-a-dia dos Amigos da Montanha, um dia-a-dia que só se tornou possível com o apoio de muitos beneméritos e de amigos, de pessoas e de instituições públicas ou privadas, que, desinteressadamente, apoiam e colaboram com dádivas fundamentais, permitindo o desenvolvimento e a sustentabilidade

dos projetos associativos sem fins lucrativos. Foram muitos os que “durante todos estes anos tiveram a coragem e a boa vontade de nos apoiar, com patrocínios e com donativos, e que, mais uma vez, responderam sim ao pedido de angariação de fundos para a construção desta obra”, nas palavras de Américo Alves na inauguração da sede social. Os Amigos da Montanha orgulham-se de exhibir na sua sede o “Mural de Amigos” onde constam todos os nomes que ajudaram a tornar este momento possível.

Bem hajam!





O sabor tradicional

www.carneslandeiro.pt

CLIMATIZAÇÃO
CliMarques

AR CONDICIONADO
ASPIRAÇÃO CENTRAL

Rua Abade Paes nº 41
4750-252 Barcelos
M 968 740 288

www.climarques.com

FLORES COM AMOR
TUDO EM ARTE FLORAL

Fátima Araújo
Rua Cândido da Cunha
Edif. Fabrika Barcelense 152 B - R/C
4750-276 Barcelos
Tel/Fax 253 881 008
Tel 918 174 029
florescomamor@clix.pt

G gestinga
imobiliária

"a sua imobiliária"

www.gestinga.pt

informática lda.

ATOMGEST

PROTECIT

www.informatica.com



Em 1994 um grupo de amigos que tinha o gosto pela montanha decidiu dar um formato especial a essa paixão e constituir os Amigos da Montanha. No meio de perspectivas e sonhos pessoais, um grupo de amigos partilhava e gozava os sonhos da sua juventude entre Barcelinhos e as montanhas do Gerês, tão só pela vontade intrínseca de viver a Montanha e tudo que ela proporcionava.

António Faria, Pedro Alves, Davide Ferreira, Américo Alves, José Manuel Costa, José Paixão, João Coelho, Francisco Costa, Eurico Ribeiro Novo e Rui Barbosa são os nomes ligados ao nascimento da Associação, nomes que hoje continuam a fomentar, em diferentes quadrantes, o dia-a-dia associativo.

"Assim, foram-se criando raízes, abrindo portas ao futuro de uma Associação, hoje, seriamente implantada na nossa sociedade: os Amigos da Montanha – Associação de Montanhismo de Barcelinhos. Os anos foram passando e a associação foi crescendo, a vida e os atos praticados foram consolidando e sedimentando o projeto, o amor à camisola. O empenho, a dedicação e a garra colocados em cada ação perspetivavam um futuro com otimismo."

Cinco anos depois, a 27 de janeiro, este grupo informal ganhou forma jurídica dando origem aos Amigos da Montanha – Associação de Montanhismo de Barcelinhos. Os estatutos consagraram, então, a atividade de montanha e a prática de montanhismo. Alicerçada num forte espírito de grupo e entre ajuda nasceu, oficialmente, neste formato, em 1999.

Nasceu e cresceu com arrojo, dinâmica e visão de futuro, pelo grupo que trabalhou de forma empenhada e organizada, tendo a amizade como base e a montanha como fim, princípios que ainda hoje a associação orgulhosamente carrega. Mas, sempre alicerçada neste espírito, foi chamando a si outras modalidades. Ao longo dos anos novos elementos se juntaram, agregaram ideias, dinâmicas e trabalho que deu origem a novos projetos e atividades. De forma natural, mas também fruto do empreendedorismo deste grupo, surgiram a canoagem, o pedestrianismo, o rafting, o paintball, a orientação, o BTT, o downhill, o trial bike, o trail e o atletismo e com estas modalidades concretizaram-se,

inevitavelmente, novas atividades, novos eventos de características diversas, mas com um centro comum, o espírito Amigos da Montanha.

A vontade de trabalhar tendo como único objetivo o espírito associativo consagrou valores fortes que permitiram a evolução não só no desporto mas, também, extravasando para áreas como o ambiente e a solidariedade e, daqui, têm nascido, também, maravilhosos frutos que em muito orgulham a Associação. E este espírito do associativismo continua a marcar, no dia-a-dia, a visão dos Amigos da Montanha. "A visão de uma forma diferente de praticar e proporcionar a prática do desporto; de aliar o desporto ao meio ambiente e à proteção da natureza; o querer servir e ajudar os que mais precisam, foram sempre a nossa bandeira, como objetivo, missão e valores. Valores estes reconhecidos pelo estado português que, em 2008, declarou os AMIGOS DA MONTANHA, como Instituição de Utilidade Pública.

Se até aí acreditávamos e pensávamos o futuro com responsabilidade e otimismo, a partir daí aumentava a nossa responsabilidade de futuro.

Tudo o que até aí, voluntariamente e de forma apaixonada, fizemos em prol do associativismo, do desporto e do ambiente, tinha agora uma outra força, um outro acreditar: o pensamento de continuar e trabalhar no mesmo sentido, mas com

a força e a ideia interiorizada como símbolo de um projeto de futuro, um projeto que permitisse consolidar o caminho para que os AMIGOS DA MONTANHA perdurassem no tempo, perseguindo os mesmos fins e criando novos objetivos.

A sede social, o nosso poiso, a nossa casa, de onde partiríamos para a montanha, para o rio, para os vales e florestas, um espaço ativo e em movimento, um espaço de trabalho e de convívio, um espaço dos Amigos da Montanha para a comunidade. Não era utopia, sabíamos que seria um desafio difícil mas aliciante e em 2008 parte desta ideia começava a delinear formas, com a aquisição do edifício.

Em 2010 nasciam os primeiros esboços. Em 2011 definiram-se os projetos e no final desse mesmo ano começavam os alicerces para o futuro, com o lançamento da primeira pedra. Passo a passo, durante três anos, até ao dia de hoje, foi-se erguendo a obra. Em paralelo com muitas atividades e eventos realizados, entre escaladas e pedaladas, entre pagaiadas e trilhos percorridos, entre quilómetros corridos e rios descidos, entre aventuras e paixões, nascia e crescia a obra, a obra física da sede e o projeto associativo na promoção e fomento do desporto.

Nem tudo foi fácil, mas tudo foi possível, porque uns acreditaram e muitos trabalharam orgulhosamente com empenho e dedicação."

Muito mais do que um edifício administrativo, a nova sede social foi sempre pensada e idealizada como um espaço dinâmico, alicerçado nas valências dos Amigos da Montanha e pensado para os associados e para a comunidade. E foi assim que se definiram os traços que desenharam este espaço, que criaram os alicerces, construíram cada piso e deram forma às necessidades que se impunham, cobrindo cada recanto como algo muito especial. Os Amigos da Montanha imprimem aqui um reconhecimento ao arquiteto Paulo Costa, à arquiteta Sónia Abreu e ao gabinete Risco Singular, autores dos projetos de arquitetura da remodelação e ampliação do edifício, pelo excelente trabalho e acompanhamento feito de forma graciosa.

Bem hajam!

Optica d. Nuno

Rua Irmã S. Romão, 132 R/C
Tel./Fax 253 823 972 - 4750 300 Barcelos
E-mail: geral@opticaadnuno.com

www.opticaadnuno.com

COMPRENSA
IMPRESSÃO TÊXTIL, LDA

CONFORMAÇÃO TÊXTIL
SISTEMA DE QUALIDADE ISO 9001
SGS
PME 100%
10 anos

Ueguros

padarias pastelarias
Montalegrense

www.montalegrense.pt | info@montalegrense.pt

M
minipreço

BASTUÇO S. JOÃO
SÓ PAGA MAIS QUEM QUER



Sucre et Sel®



Parede de Escalada

André Neres, campeão nacional de Boulder em 2014, esteve presente na inauguração da sede dos Amigos da Montanha e, juntamente com elementos da secção de Montanha da Associação, fizeram uma demonstração de escalada na nova estrutura.

O melhor escalador nacional da atualidade apresentou ainda uma conferência sobre a modalidade, demonstrada com imagens da sua atividade, cativando a audiência que encheu por completo o auditório dos Amigos da Montanha.

As paredes de escalada, uma interior e outra exterior, presentes no edifício foram projetadas para os treinos da secção de montanha, mas também para novas realidades, nomeadamente junto do público mais jovem, das escolas e outras instituições locais.

Pretendemos fazer, cada vez mais, a formação e, por isso, continuaremos o nosso investimento de trabalho para uma futura escola de escalada que torne cada vez mais ativa a modalidade que viu nascer os Amigos da Montanha.

Montanhas de Aventuras

No domingo, 15 de junho, os Amigos da Montanha reuniram os associados num conjunto de atividades de participação gratuita integradas no programa de inauguração da nova Sede Social e do Albergue de Peregrinos. O desporto esteve em evidência no Areal de Barcelinhos com as várias modalidades desenvolvidas pelos Amigos da Montanha. Durante a manhã houve uma caminhada, trail, btt, orientação e uma descida de canoagem. Houve ainda insufláveis, paintball, slide, ginástica entre outras atividades. Todas receberam uma t-shirt comemorativa da inauguração da sede e, no final, participaram num churrasco convívio que permitiu a reunião de amigos e familiares numa tarde esplêndida no Areal de Barcelinhos. Em junho é também altura de comemorar o aniversário dos Amigos da Montanha e, por isso, no final do almoço todos cantaram os Parabéns à Associação.



Albergue

Os Amigos da Montanha estão há muito ligados ao Caminho de Santiago. Barcelinhos é um ponto fulcral no Caminho e na sua história. O Albergue de Peregrinos é um projeto ansiado e que agora ganhou forma com a construção da nova sede.

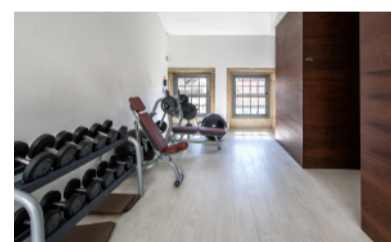
O Albergue de Peregrinos dos Amigos da Montanha está dotado de uma cozinha, sala de convívio, lavandaria, balneários e dormitório com capacidade para 16 pessoas.

A inauguração do Albergue de Peregrinos ficou marcada por um Tertúlia sobre o Caminho de Santiago que contou com a presença de forças vivas do Caminho no concelho de Barcelos.

No final, realizou-se o ritual da Queimada Galega.

Sala de treino

A sede dos Amigos da Montanha dispõe de uma sala de treinos que poderá ser usada pelos sócios efetivos no horário estabelecido e de acordo com o regulamento aprovado em Assembleia Geral de 28 de março de 2014.



OPTICALJA
BARCELOS

Av. Alcides de Faria
Edifício Fábrica Barcelense
Telf.: 253 826 114
Tlm.: 910 518 361

ARMANDO FARIA FERNANDES, LDA.
TEL. 253 802 640 - BARCELOS

NANTA

Arlindo Miranda Rosa
Rações - Adubos - Sementes
Agroquímicos

E.N. 103, Eira, D. Ana Palmeira
4750 - 593 Esposende
Tif/Fax 253 962 765

Ourivesarias Júlio

Plasbritos
Indústria e comércio de plástico e acessórios têxteis, Lda

Rua de São Sebastião, nº 589B
4750-542 Lijó Barcelos
Tlm. 966 421 962
Tel. 253 881 302 - Fax. 253 883 149

e-mail. plasbritos@plasbritos.pt
www.plasbritos.pt

Rústico
Restaurante

Aberto das 10h às 23h
TODOS OS DIAS

vodafone

tmn

optimus

santiagotur
viagens e turismo, Lda.

Rua Cândido dos Reis, n.º 84
4750-277 Barcelos
Tel.: 253 822 248 / Fax: 253 815 251
barcelos@santiagotur.pt

Barcelos - Trofa
www.santiagotur.pt

Clínica Santa Eulália

Rua do Monte Real, nº 979
4755-481 Rio Côvo Santa Eulália - Barcelos
Contacto: 253 832 120 - 967 710 680
email: clinica.santa.eulalia@gmail.com

TRANQUILIDADE

Sérgio Boavista

Rua Elias Garcia nº194
4750 - 144 Arcozelo - Barcelos
Tel: 253 801 260 Fax: 253 801 269
Telm: 966 545 787
E-Mail: paulo.carvalho@parceiros.tranquilidade.pt

WeLink

everywhere

+ Web design e multimédia;
+ Design de comunicação;
+ Marketing directo;
+ Marketing promocional;
+ Merchandising e brindes;
+ Gestão de marcas;
+ Feiras e exposições.

www.welink.pt

CENTRO COMERCIAL DO TERÇO

Visite-nos... Vai gostar.

Rua de S. Bento - Campo 5 de Outubro
Av. dos Combatentes da Grande Guerra - Barcelos